



<http://www.namiki-masatoshi.com/>

討議資料

なみき
並木まさとし

38号



ナイスショット通信 第38号

46歳

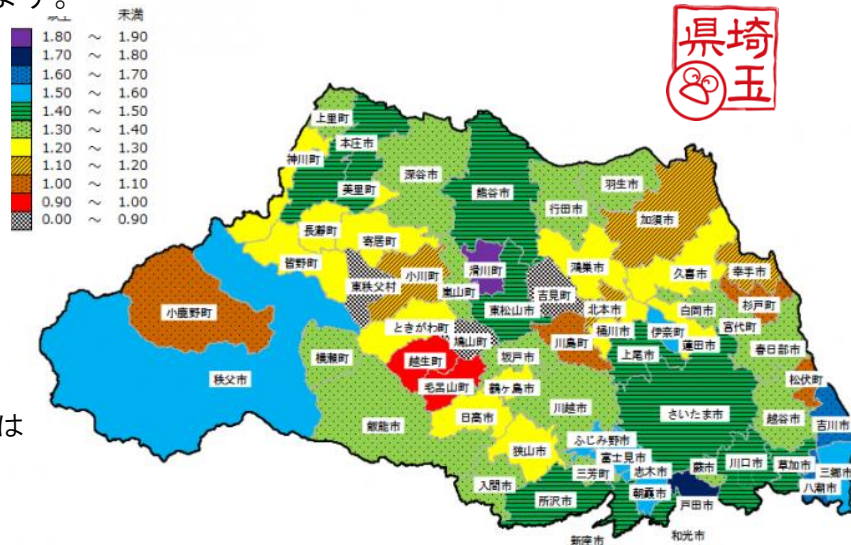
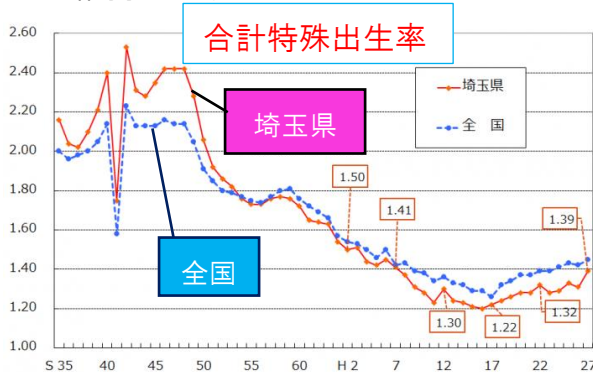
発行者 埼玉県議会議員 並木正年 〒365-0038 埼玉県鴻巣市本町3-2-19-B
TEL 048-541-7777 FAX 048-543-8000 namikimasatoshi@soleil.ocn.ne.jp

埼玉県議会2月定例議会が2月20日から3月27日まで開催されています。
平成29年度予算は①「人口構造の変化への挑戦」②「強い埼玉県経済」③「地域の安心・発展」を軸として「希望・活躍・うるおいの埼玉」の実現に向けた予算編成となっています。

①人口構造の変化への挑戦

埼玉県の平均年齢は45.4歳（鴻巣市46.3歳）、高齢化率は24.8%（同26.1%）と全国で6番目に若い県です。しかし、団塊の世代が多いため2025年には75歳以上の高齢者の割合が全国一のスピードで増加し、現在の1.5倍の118万人になると推計されています。

今後は生産年齢人口の減少が加速することが予想され、H27年の合計特殊出生率は1.39で人口維持に必要な2.07を下回っています。



東京都からの転入者が増加し、昭和40年代は全国を大きく上回っていた。

国勢調査から見る現状

人口減の半面世帯数は増加している

| | H22年人口 | 世帯数 | H27年人口 | 世帯数 | 人口増減 | 世帯増減 |
|-----|---------|--------|---------|--------|--------|--------|
| 鴻巣市 | 119,639 | 43,379 | 118,072 | 45,043 | -1,567 | +1,664 |
| 北本市 | 68,888 | 25,856 | 67,409 | 26,845 | -1,497 | +989 |
| 桶川市 | 74,711 | 28,047 | 73,936 | 28,685 | -775 | +638 |
| 上尾市 | 223,926 | 87,286 | 225,196 | 91,399 | +1,270 | +4,113 |
| 行田市 | 85,786 | 30,630 | 82,113 | 31,015 | -3,673 | +385 |
| 熊谷市 | 203,180 | 75,413 | 198,742 | 77,004 | -4,438 | +1,591 |

県内40市のうち人口増はさいたま市+41,545人・川口市+16,606人・川越市+8,075人など約半数の19市。23町村では伊奈町+1,948人・滑川町+889人・宮代町+64人の3町のみが増加

高崎線の乗車客数の推移（人/日） * 1日の平均（降車客数は非公表）

| 県内234駅中/駅名 | 平成21年 | H16年→H21年 (伸び率%) | 平成26年 | H21年→H26年 (伸び率%) |
|------------|---------|---------------------|---------|---------------------|
| 49位 鴻巣駅 | 20,014人 | +5.6% | 19,709人 | -1.5% |
| 112位 北鴻巣駅 | 7,847人 | -1.9% | 7,524人 | -4.1% |
| 102位 吹上駅 | 9,854人 | -1.7% | 9,164人 | -7.0% |
| 51位 北本駅 | 20,332人 | -2.0% | 19,331人 | -4.9% |
| 36位 桶川駅 | 27,459人 | -1.4% | 26,161人 | -4.7% |
| 68位 北上尾駅 | 13,890人 | +13.3% | 14,962人 | +7.7% |
| 20位 上尾駅 | 40,591人 | -1.3% | 41,168人 | +1.4% |

県内234駅の乗車客数上位 ①大宮駅24.4万人 ②浦和駅8.5万人 ③和光市駅8.1万人
④川口駅8万人 ⑤朝霞台駅7.7万人

高崎線が上野～東京間に増設した線路を經由し「上野・東京ライン」が開通してから3月14日で2年になります。利便性が良くなったと思う一方、遅延も非常に増えたと感じます。特に鴻巣近隣は大宮駅までの交通手段が乏しいため、高崎線の安定運行は欠かせない課題であり対策が必要です。さらに転入者を増やすための利便性向上策として、雷電町（トンネル）方面の駅上りホームに改札口の新設（花火大会時は臨時改札として利用）、圏央道の菖蒲PAへのスマートIC設置から積極的な企業誘致などを進める必要があると感じます。

新年度予算（案）…未来への投資

妊娠から子育てまでの切れ目ない支援…不妊治療への助成（妻年齢35歳未満の夫婦の治療は10万円の上乗せ。2人目以降の治療は助成回数拡大。
多子世帯への応援…子育てサービス等を利用できるクーポン（市町村合わせて10万円）
新築住宅の取得を支援…住宅取得支援（上限50万円・500戸）
私立高校父母負担軽減…世帯年収500万円未満から609万円までに補助を拡充

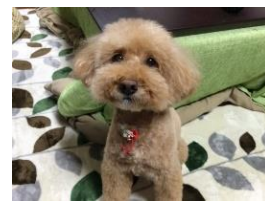


2月18日（日）県政報告会が盛大に開催されました。当日は上田清司埼玉県知事、原口和久鴻巣市長をはじめとして大変多くの皆様にお越しいただきました。昨年1年間の活動と平成29年度の予算、新しく予算が付けられた市内の工事箇所について説明させていただきました。
* 予算成立後に次号で詳しくご報告させていただきます。

編集コラム

7歳オス

先日、「朝、いつも駅でチラシを受け取り電車の中で楽しみに見えています」
「レオちゃんは何犬ですか？」と声を掛けていただき大変嬉しく感じました。
そこで、ウルトラマンレオから長男が命名した「愛犬レオ」をご紹介します。



プロフィール

昭和45年(1970)鴻巣市本町生まれ/鴻巣幼稚園/鴻巣東小学校/鴻巣中学校/埼玉栄高校(サッカー部)/亜細亜大学経済学部国際関係学科卒/セントラルワシントン大学AUAP課程修了/鴻巣幼稚園保護者会副会長/鴻巣市商工会青年部第31代部長/第8回こうのす花火大会代表/鴻巣市消防第2分団員(20年目)/鴻巣東小PTA副会長/鴻巣市議会議員2期/H27年埼玉県議会議員初当選/警察危機管理防災委員/危機管理・大規模災害対策特別委員/5か年計画特別委員/家族/妻・長女(大学生)・長男(中学生)・愛犬レオ